

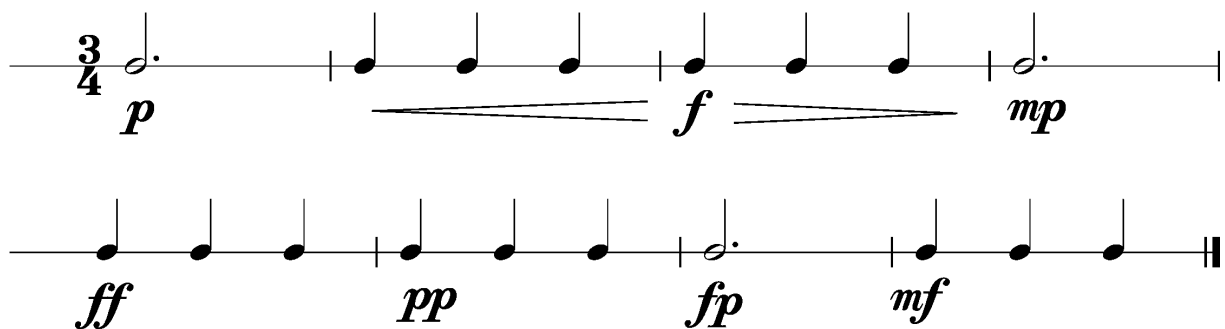
Anforderungen:

- 3 selbstgewählte Spielstücke: 1 schnelles, 1 langsames, 1 auswendiges (ca. 1 Min) oder zu 2./3. im Ensemble (max. 12Pkt)
- 5 Tonleitertrainings ab Vorlage (max. 10Pkt)
- 2 Lieder/Stücke ab Blatt spielen im $4/4$ $3/4$ $2/4$ und mit \circ ♩ ♪ ♫ (max. 2Pkt)
- Rhythmus klatschen mit \circ ♩ ♪ ♫ (max. 2Pkt)
- Dynamikspiel *ff f mf mp p pp sfz fp cresc. decresc.* (max. 2Pkt)

Dauer des gesamten Vorspiels ca. 15 Minuten

Nimm dieses Blatt zum Diplomvorspiel mit!

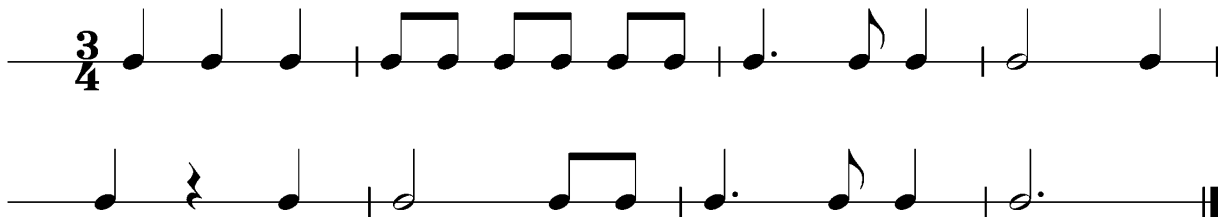
Dies ist ein Beispiel eines Dynamikchecks. Am Vorspieltag erhältst du einen ähnlichen (diesen kannst du spielen, klatschen oder sprechen).



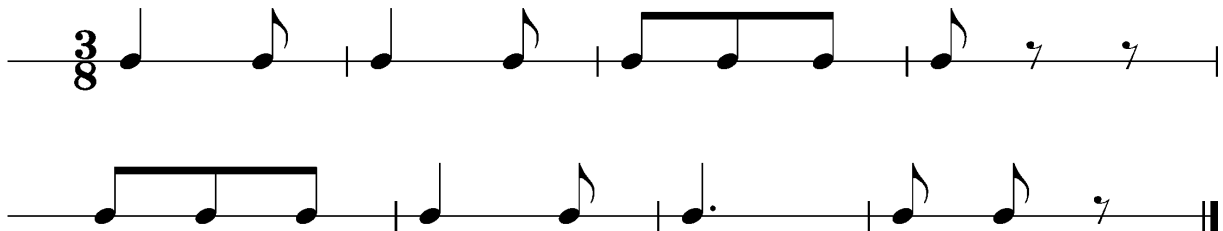
The image shows two staves of musical notation for a dynamic check exercise in 3/4 time. The first staff begins with a half note (♩) marked *p*, followed by four quarter notes (♪) marked *f*, and ends with a half note marked *mp*. The second staff consists of four quarter notes marked *ff*, *pp*, *fp*, and *mf* in sequence. The notation includes stems and beams for the quarter notes, and a double bar line at the end of the second staff.

Dies sind zwei Beispiele eines Rhythmuschecks. Am Vorspieltag erhältst du einen ähnlichen Check (spielen, klatschen oder sprechen).

Beispiel 1



Beispiel 2



Das Tonleitertraining 1 bis 5 kannst du üben, da du diese am praktischen Vorspieltag vorspielen musst.

Tonleitertraining 1



Tonleitertraining 2

H.H. Cr.

Two staves of musical notation in 4/4 time. The first staff contains a sequence of eighth notes with 'x' marks above them, labeled 'H.H.' and 'Cr.'. The second staff contains a sequence of eighth notes with 'x' marks above them, ending with a double bar line.

Tonleitertraining 3

H.H. Ri.

Two staves of musical notation. The first staff contains a sequence of eighth notes with 'x' marks above them, labeled 'H.H.' and 'Ri.'. The second staff contains a sequence of eighth notes with 'x' marks above them, ending with a double bar line.

Tonleitertraining 4

H.H.

Cr.

Tonleitertraining 5

H.H.

Ri.