

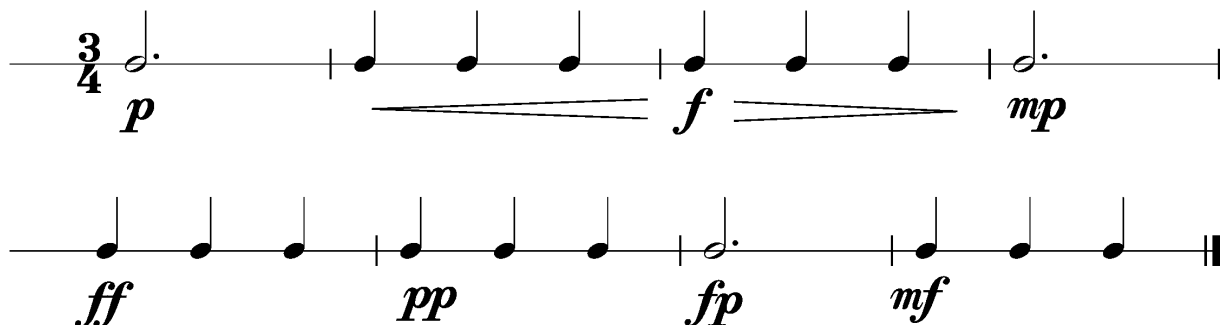
## Anforderungen:

- 3 selbstgewählte Spielstücke: 1 schnelles, 1 langsames, 1 auswendiges (ca. 1 Min) oder zu 2./3. im Ensemble (max. 12Pkt)
- 5 Tonleitertrainings ab Vorlage (max. 10Pkt)
- 2 Lieder/Stücke ab Blatt spielen im  $4/4$   $3/4$   $2/4$  und mit  $\circ$   $\text{♩}$   $\text{♪}$   $\text{♫}$  (max. 2Pkt)
- Rhythmus klatschen mit  $\circ$   $\text{♩}$   $\text{♪}$   $\text{♫}$  (max. 2Pkt)
- Dynamikspiel *ff f mf mp p pp sfz fp cresc. decresc.* (max. 2Pkt)

Dauer des gesamten Vorspiels ca. 15 Minuten

**Nimm dieses Blatt zum Diplomvorspiel mit!**

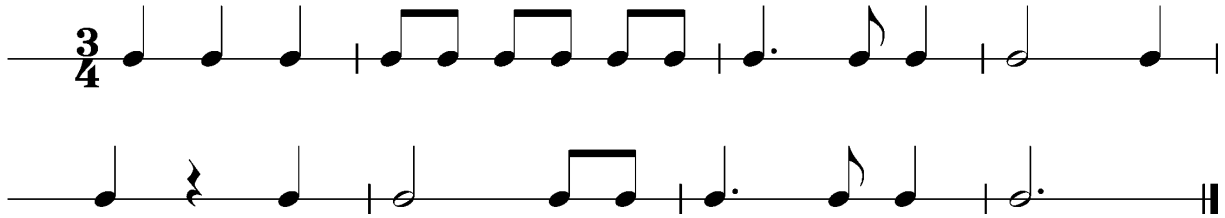
Dies ist ein Beispiel eines Dynamikchecks. Am Vorspieltag erhältst du einen ähnlichen (diesen kannst du spielen, klatschen oder sprechen).



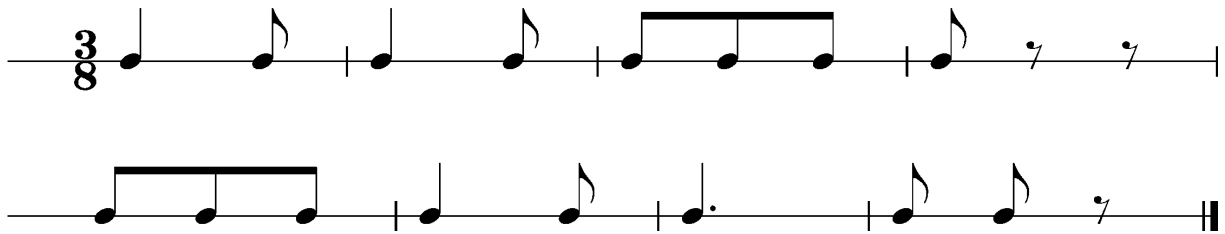
The image shows two staves of musical notation for a dynamic check exercise in 3/4 time. The first staff starts with a treble clef and a 3/4 time signature. It contains a sequence of notes: a dotted quarter note (p), two eighth notes (f), two eighth notes (f), and a dotted quarter note (mp). The second staff contains a sequence of notes: two eighth notes (ff), two eighth notes (pp), a dotted quarter note (fp), and two eighth notes (mf). The exercise ends with a double bar line.

Dies sind zwei Beispiele eines Rhythmuschecks. Am Vorspieltag erhältst du einen ähnlichen Check (spielen, klatschen oder sprechen).

**Beispiel 1**



**Beispiel 2**



Das Tonleitertraining 1 bis 5 kannst du üben, da du diese am praktischen Vorspieltag vorspielen musst.

**Tonleitertraining 1**



Tonleitertraining 2

Two staves of musical notation for Tonleitertraining 2. The first staff shows the ascending scale: G4 (quarter), A4 (quarter), B4 (quarter), C5 (quarter), B4-A4 (eighths), G4-F4 (eighths), E4-D4 (eighths), C4 (half). The second staff shows the descending scale: C4 (half), D4-C4 (eighths), E4-D4 (eighths), F4-E4 (eighths), G4-F4 (eighths), A4-G4 (eighths), B4-A4 (eighths), C5 (quarter).

Tonleitertraining 3

Two staves of musical notation for Tonleitertraining 3. The first staff shows the ascending scale: G4 (quarter), A4 (quarter), B4 (quarter), C5 (quarter), B4-A4 (eighths), G4-F4 (eighths), E4-D4 (eighths), C4 (half). The second staff shows the descending scale: C4 (half), D4-C4 (eighths), E4-D4 (eighths), F4-E4 (eighths), G4-F4 (eighths), A4-G4 (eighths), B4-A4 (eighths), C5 (quarter).

Tonleitertraining 4

Two staves of musical notation for Tonleitertraining 4. The first staff shows the ascending scale: G4 (quarter), A4 (quarter), B4 (quarter), C5 (quarter), B4-A4 (eighths), G4-F4 (eighths), E4-D4 (eighths), C4 (half). The second staff shows the descending scale: C4 (half), D4-C4 (eighths), E4-D4 (eighths), F4-E4 (eighths), G4-F4 (eighths), A4-G4 (eighths), B4-A4 (eighths), C5 (quarter).

Tonleitertraining 5

Two staves of musical notation for Tonleitertraining 5. The first staff shows the ascending scale: G4 (quarter), A4 (quarter), B4 (quarter), C5 (quarter), B4-A4 (eighths), G4-F4 (eighths), E4-D4 (eighths), C4 (half). The second staff shows the descending scale: C4 (half), D4-C4 (eighths), E4-D4 (eighths), F4-E4 (eighths), G4-F4 (eighths), A4-G4 (eighths), B4-A4 (eighths), C5 (quarter).