





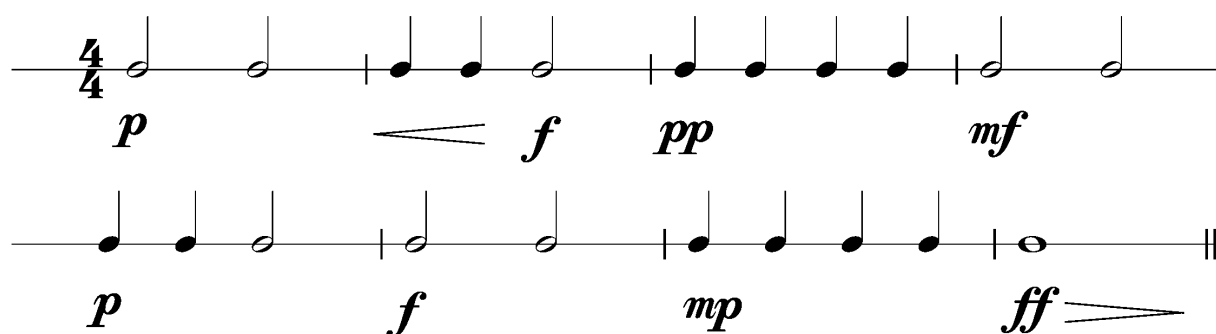
Anforderungen:

- 3 selbstgewählte Spielstücke: 1 schnelles, 1 langsames, 1 selbstgewähltes oder eines im Ensemble mit anderen Prüflingen/KollegenInnen (max. 6Pkt)
- 3 Tonleitertrainings ab Vorlage (max. 6Pkt)
- Rhythmus klatschen mit  inkl. Pausen (max. 2Pkt)
- 1 Lied ab Blatt spielen mit  (max. 2Pkt)
- Dynamikspiel *ff f mf mp p pp cresc. decresc.* (max. 2Pkt)

Dauer des gesamten Vorspiels ca. 10 Minuten

Nimm dieses Blatt zum Diplomvorspiel mit!

Dies ist ein Beispiel eines Dynamikchecks. Am Vorspieltag erhältst du einen ähnlichen Check (spielen, klatschen oder sprechen).

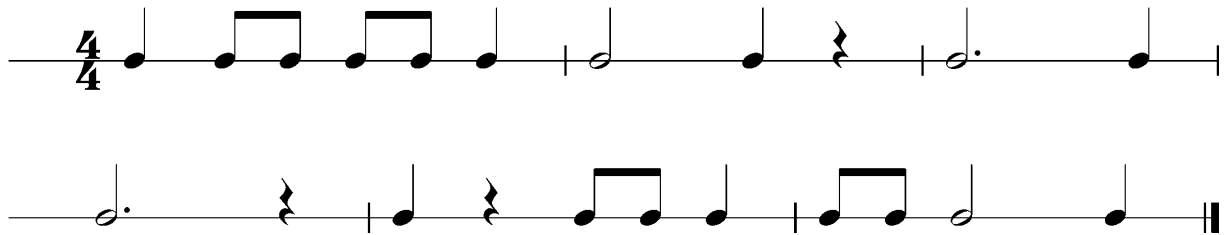


The image shows two musical staves in 4/4 time. The first staff contains a sequence of notes: a half note (p), a quarter note (f), a quarter note (pp), and a half note (mf). A wedge-shaped symbol indicates a crescendo from p to f. The second staff contains a sequence of notes: a half note (p), a quarter note (f), a quarter note (mp), and a half note (ff). A wedge-shaped symbol indicates a decrescendo from f to ff.

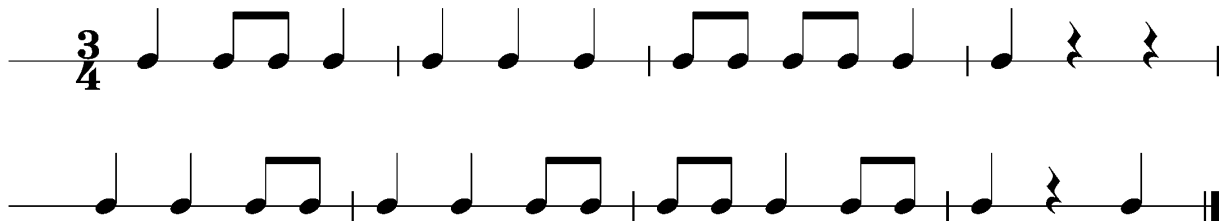


Dies sind zwei Beispiele eines Rhythmuschecks. Am Vorspieltag erhältst du einen ähnlichen Check (spielen, klatschen oder sprechen).

Beispiel 1



Beispiel 2





Die Tonleitertrainings 1 bis 3 kannst du üben, da du diese am Vorspieltag vorspielen musst.

Tonleitertraining 1

Das Tonleitertraining 2



Das Tonleitertraining 3

A musical score for Pan flute, consisting of four staves of music. The key signature is two sharps (F# and C#) and the time signature is 4/4. The music is a scale exercise in D major, starting on D4 and ending on D5. The first staff shows the ascending scale: D4, E4, F#4, G4, A4, B4, C#5, D5. The second staff shows the descending scale: D5, C#5, B4, A4, G4, F#4, E4, D4. The third and fourth staves repeat the ascending and descending scales respectively. The final note of the fourth staff is a double bar line.