



Anforderungen:

- 3 selbstgewählte Spielstücke: 1 schnelles, 1 langsames, 1 auswendiges (ca. 1 Min) oder zu 2./3. im Ensemble (max. 12Pkt)
- 5 Tonleitertrainings ab Vorlage (max. 10Pkt)
- 2 Lieder/Stücke ab Blatt spielen im $4/4$ $3/4$ $2/4$ und mit \circ \cdot \cdot \cdot \cdot \cdot \cdot (max. 2Pkt)
- Rhythmus klatschen mit \circ \cdot \cdot \cdot \cdot \cdot (max. 2Pkt)
- Dynamikspiel *ff f mf mp p pp sfz fp cresc. decresc.* (max. 2Pkt)

Dauer des gesamten Vorspiels ca. 15 Minuten

Nimm dieses Blatt zum Test am 5. Mai 2018 mit!

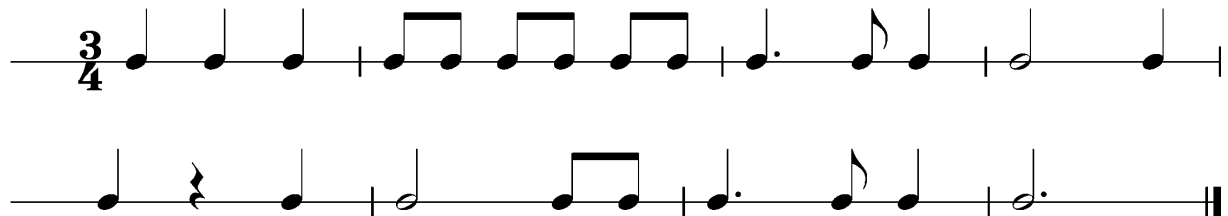
Dies ist ein Beispiel eines Dynamikchecks. Am Vorspieltag erhältst du einen ähnlichen (diesen kannst du spielen, klatschen oder sprechen).

The image shows two staves of musical notation for a dynamic check exercise in 3/4 time. The first staff begins with a treble clef and a 3/4 time signature. It contains a sequence of notes: a dotted quarter note, followed by two eighth notes, then two quarter notes, and finally a dotted quarter note. Dynamics are indicated below the notes: *p* under the first note, *f* under the first of the two quarter notes, and *mp* under the final dotted quarter note. A double bar line is at the end of the staff. The second staff contains a sequence of notes: a quarter note, followed by two eighth notes, then a quarter note, a dotted quarter note, and finally two eighth notes. Dynamics are indicated below the notes: *ff* under the first note, *pp* under the first of the two eighth notes, *fp* under the dotted quarter note, and *mf* under the first of the final two eighth notes. A double bar line is at the end of the staff.

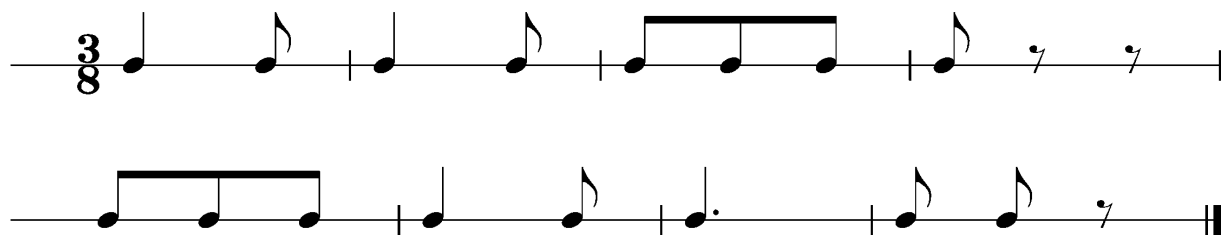


Dies sind zwei Beispiele eines Rhythmuschecks. Am Vorspieltag erhältst du einen ähnlichen Check (spielen, klatschen oder sprechen).

Beispiel 1



Beispiel 2



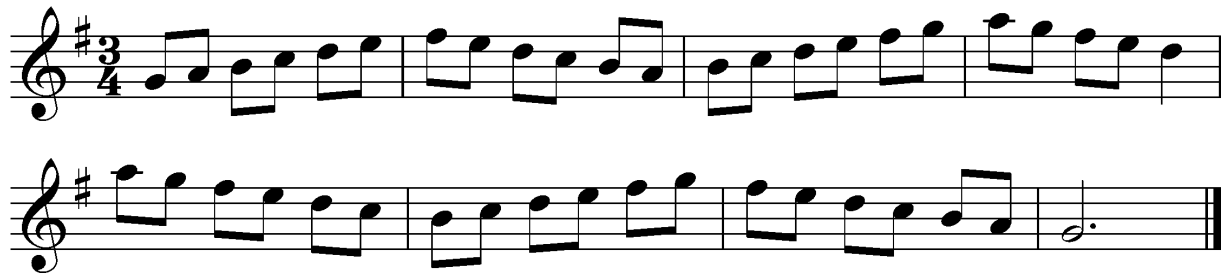
Das Tonleitertraining 1 bis 5 kannst du üben, da du diese am praktischen Vorspieltag vorspielen musst.

Tonleitertraining 1





Tonleitertraining 2



Tonleitertraining 3



Tonleitertraining 4



Tonleitertraining 5

